

Z-LAN 設定マニュアル

メールの設定(Outlook Express, Windows)編



 株式会社 ZTV

平成 22 年 7 月 7 日版

Z-LANの世界へようこそ

- 世界中に張り巡らされたコンピュータネットワーク「インターネット」。「ZTV」のインターネット接続サービス「Z-LAN」は、皆様にご利用頂いておりますケーブルテレビの回線を使用して、このインターネットに快適・快速に接続することができます。
- Z-LANへの接続形態
「Z-LAN」では、お客様のコンピュータを「ZTV」のネットワークにイーサネットLAN方式で接続します。つまり、ZTVネットワークという1つの大きなLAN(=Local Area Network)にお客様のコンピュータを接続するようなイメージです。
- 必要なハード
 1. コンピュータ (TCP/IP 通信ができるコンピュータ)
 - Windows : PC-98、AT 互換機 (Windows95、98、Me、NT、2000、XP、Vista、7)
 - Macintosh : MacOS8 以上が稼働可能なもの。
 2. イーサネット・アダプター・ボード(カード)<LANボード(カード)>
コンピュータをイーサネットLANに接続するためのアダプターボード(カード)。
接続インタフェースが ISO8802-3(IEEE802.3)準拠の 10BASE-T 用、100BASE-TX 用または 1000BASE-T でコネクタ形状が RJ45 のものを準備してください。
(注) イーサネットボード(カード)を使用するためにはコンピュータ側での設定が必要となります。詳しくは、メーカー・販売店等にお問い合わせください。

目次

■メールの設定.....	2
①Outlook Express の起動.....	2
②設定方法.....	2
③メールアカウント(複数)の設定.....	5
④ユーザーの変更方法.....	6
■Z-LAN 以外からのメール設定	7
①SMTP-AUTH の場合.....	7
②POP before SMTP の場合.....	8
■その他の設定.....	9
■Q&A	10
■Z-LAN サポート体制.....	11

メールの設定 (Outlook Express Windows 編)

メールアドレスを取得されていない場合、弊社のホームページ「Web お客様受付システム (<https://support.ztv.ne.jp/ztvweb/>)」から申請してください。【契約内容の確認】をご参照のうえ、以下の方法で設定を行ってください。

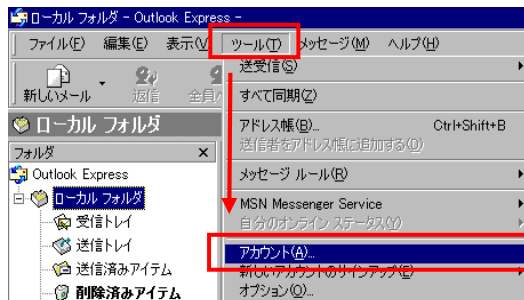


図1 「ツール」→「アカウント」を選択。

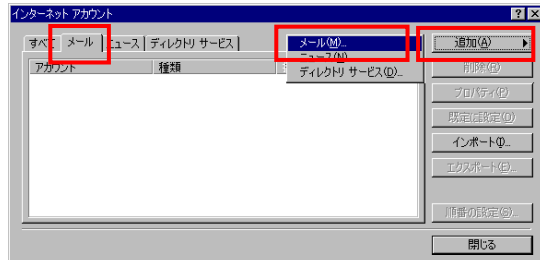


図2 「メール」タブを選択し、「追加」→「メール」を選択。

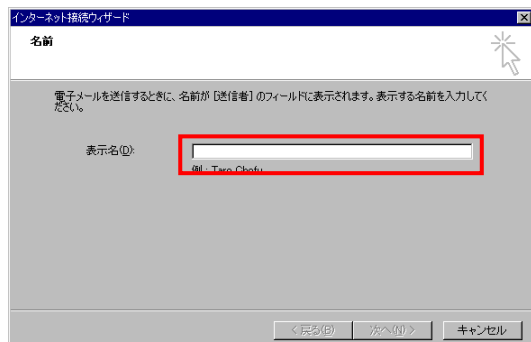


図3 「表示名」に「お客様の名前」を入力してください。

① Outlook Express4 (又は5) の起動

- A) デスクトップ上の右のアイコンを選択し起動してください。(または、画面左下のアイコンを選択してください。)

② 設定方法

- A) Outlook Express 起動後、メニューバーより「ツール」→「アカウント」を選択してください。(図1)
- B) 「インターネットアカウント」ウィンドウの「メール」タブを選択し、右の「追加」→「メール」を選択してください。(図2)
- C) 「インターネット接続ウィザード」のウィンドウが表示されますので、画面の指示に従い、入力を行ってください。
- D) Outlook Express のバージョンによっては、入力画面が、一部異なっている場合がありますが、下記の手順に従い入力を行ってください。
- E) 「名前」の入力画面が表示されます。
- F) 「表示名」に「お客様の名前」を入力してください。(メールを出したときに、相手側に届く名前になります。英字でも、かな文字でも結構です。)(図3)
- G) 入力が終わったら、「次へ」ボタンを押してください。

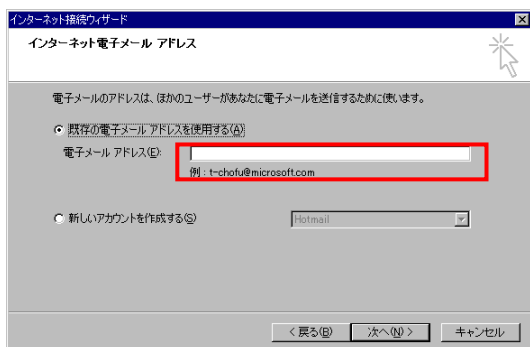


図 4 「契約内容の確認」を確認し、「メールアドレス」を入力。

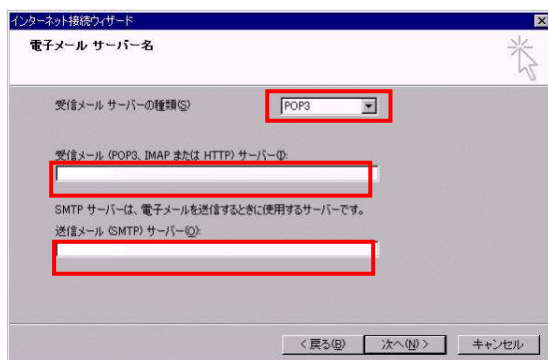


図 5 「電子メールサーバー名」の入力画面が表示されたら「契約内容の確認」をご確認の上項目を入力。

H) 「電子メールアドレス」の入力画面が表示されます。

I) 「電子メールアドレス」には、弊社から発行した「契約内容の確認」をご確認の上、「メールアドレス」を入力してください。(※1)(※2)(図4)

例) ztv@ztv.ne.jp もしくは
ztv@z□.ztv.ne.jp (□には適合する1字)

J) 入力が終わりましたら、「次へ」ボタンを押してください。

K) 「電子メールサーバー名」の入力画面が表示されます。

L) 弊社から発行した「契約内容の確認」をご確認の上、以下の項目を入力してください。(※1)(図5)

【受信メールサーバーの種類】

「POP3」

【受信メール(POP、IMAP または HTTP)サーバー】

弊社から発行した「契約内容の確認」をご参照ください。

pop.ztv.ne.jp もしくは
pop.z□.ztv.ne.jp (□には適合する1字)

【送信メール (SMTP) サーバー】

弊社から発行した「契約内容の確認」をご参照ください。必要に応じて設定を選択してください。

mail.ztv.ne.jp もしくは
mail.z□.ztv.ne.jp (□には適合する1字)

★Z-LAN 以外からご利用の場合

「SMTP-AUTH」または「POP before SMTP」をご利用いただくことができます。設定方法は本マニュアル「Z-LAN 以外からのメール利用設定」をご参照ください。

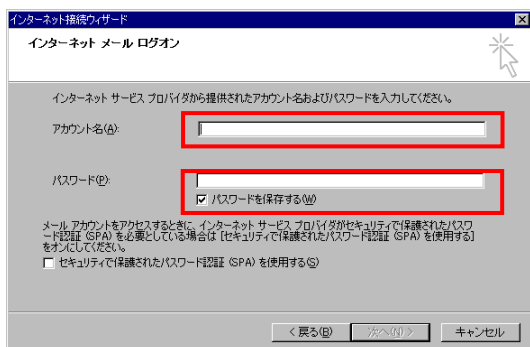


図 6 「インターネットログオン」の入力画面で「契約内容の確認」をご確認の上項目を入力。



M) 入力が終わったら、「次へ」ボタンを押してください。

N) [インターネットメールログオン]の入力画面が表示されます。

弊社から発行した「**契約内容の確認**」をご確認の上、以下の項目を入力してください。(※1)(※3)(図6)

【アカウント(※2)】

お客様の「メールアカウント」

【パスワード】

お客様の「メールパスワード」

(「パスワードを保存する」にチェックすることで、メールの送受信毎にパスワードを入力する手間をなくすことができます。)

O) 入力が終わったら、「次へ」ボタンを押してください。

P) 次の画面で「完了」のボタンを押し、「インターネットアカウント」ウィンドウで「閉じる」を押せば、メールの設定は終了です。(※4)

(※1)

- ・ アドレスは、小文字・半角・英数字で入力してください。かな文字や全角の状態になっている場合は、キーボードの「ALT」キーを押しながら「半角/全角」キーを押してから入力してください。

(※2)

- ・ メールアドレスを変更されたお客様は、新しいメールアドレスを入力してください。ただし、「アカウント」の設定については、契約時のものをご使用ください。

(※3)

- ・ 「アカウント」は、Outlook Express のバージョンによっては、「POP アカウント」と表示されている場合があります。

(※4)

- ・ Outlook Express のバージョンによっては、「接続種類の選択」という項目がありますが、ここでは、「LANを使って接続する」を選択してください。

③メールアカウント（複数）の設定

追加のメールアドレスを弊社のホームページ「Web お客様受付システム (<https://support.ztv.ne.jp/ztvweb/>)」から申請してください。新しいメールアドレスの【契約内容の確認】をご参照のうえ、以下の方法で設定を行ってください。（※5）

（※5）基本的に、1つのメールソフトに対して、1つのメールアカウントしか設定できない為、追加のアカウントに関しては、別のメールソフトを使用して、設定を行ってください。ただし、Outlook Express のバージョンが、「5」以上であれば、以下の方法で設定が可能です。

A) Outlook Express を起動し、メニューバーより、「ファイル」→「ユーザー」→「ユーザーの追加」を選択してください。（※6）

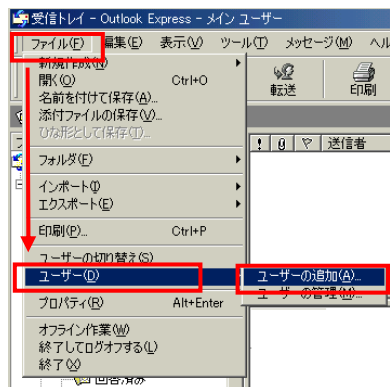


図7 「ファイル」→「ユーザー」→「ユーザーの追加」を選択。

B) 「ユーザーの作成」画面が表示されますので、「名前を入力してください」の欄に、好きな名前を入力してください。

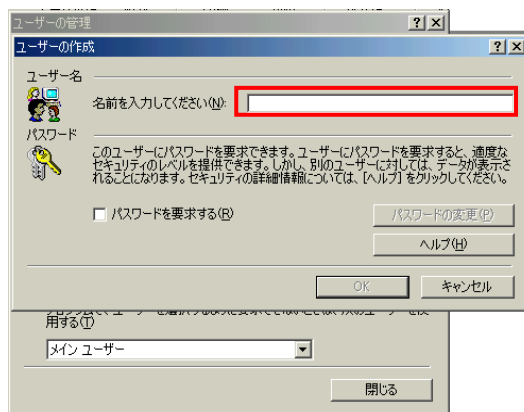


図8 「ユーザーの作成」画面が表示されたら「名前を入力してください」の欄に好きな名前を入力。

C) 入力が終了し、「OK」を押すと、「ユーザーを追加しました」というウィンドウが表示され、「(ユーザー名)としてログインしますか?」と聞かれます。「はい」を選択すれば、追加アカウントの設定が始まります。（※7）

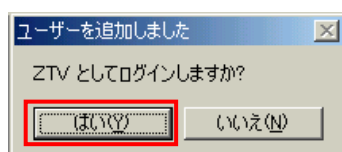


図9 「(ユーザー名)としてログインしますか?」と聞かれたら「はい」を選択。



図 10 設定が終了すると、先ほど入力した名前が右上に表示される。

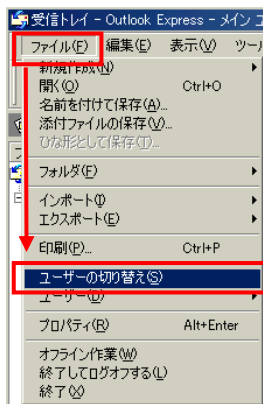


図 11 メニューバーから「ファイル」→「ユーザーの切り替え」を選択。

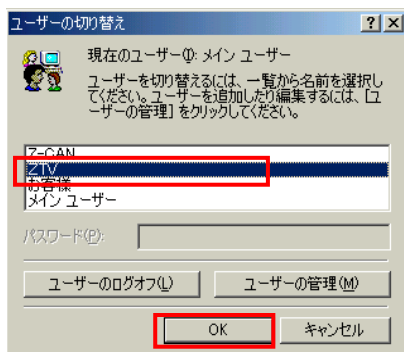


図 12 切り替えたい「ユーザー名」を選択し、「OK」ボタンを押す。

D) 設定が終了しますと、Outlook Express の右上の表示が、先程入力した「ユーザー名」に変更された状態になります。

E) これで、追加のアカウントで、メールを使用することができるようになります。アカウントの設定は、「メール (Outlook Express) の設定」を参照してください。

④ユーザーの変更方法

A) 複数のアカウントが設定されている場合に、そのユーザーを変更するには、以下の設定を行ってください。

B) メニューバーより、「ファイル」→「ユーザーの切り替え」を選択してください。

C) 切り替えたい「ユーザー名」を選択し、「OK」を選択してください。

D) 一度 Outlook Express が消え、再度表示されたときには、Outlook Express の右上の表示が、選択した「ユーザー名」に変更された状態になります。

E) 以上でユーザーの変更は終了です。
 (※6) ユーザーの追加を行うと、擬似的にメールソフトを複数持つことが出来るようになります。以後、ユーザーの切り替えを行うことで、そのアカウント独自の設定でメールを使用することが出来るようになります。

(※7) 「はい」を選択した後に、通常の「メール (Outlook Express) の設定」以外の画面が表示される場合がありますが、これらは「キャンセル」を押して、全て閉じてから再度設定を行ってください。

Z-LAN 以外からのメール利用設定

Z-LAN 以外のインターネット環境（他のプロバイダなど）から、弊社メール送信サーバを利用してメールを送信するには、以下の設定を行ってください。

※Z-LAN 内からのみご利用の場合、本設定は不要です。

※「SMTP-AUTH」と「POP before SMTP」からお選びいただけます。

※「POP before SMTP」の場合、プロバイダによってはご利用いただけない場合があります。

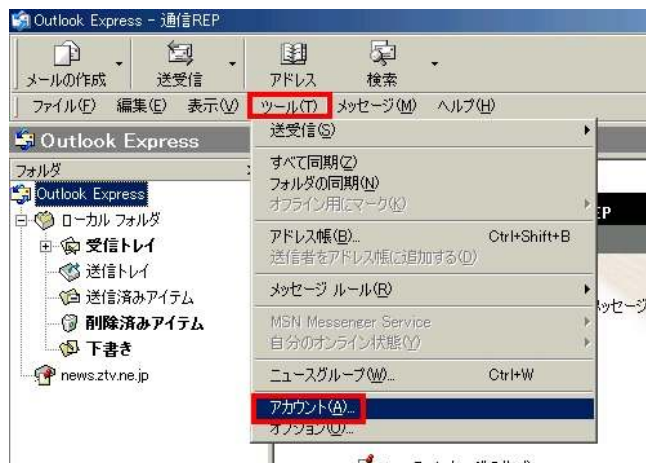


図 1 [ツール]→[アカウント]を選択



図 2 「インターネット アカウント」ウィンドウ

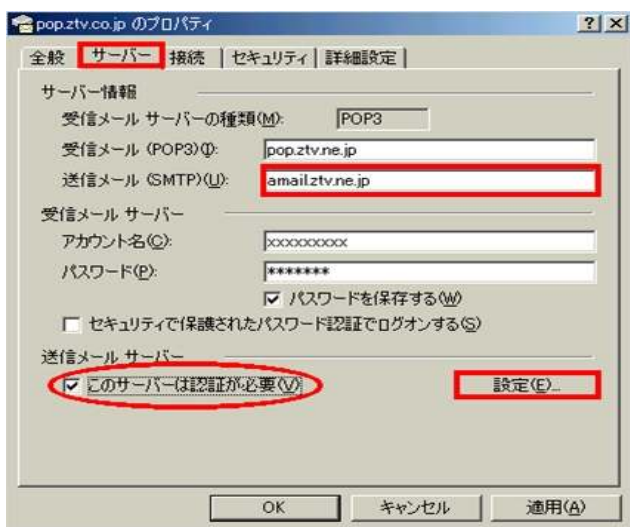


図 3 プロパティ (サーバー)

①SMTP-AUTH の場合

A) Outlook Express 起動後、メニューバーより [ツール] → [アカウント] を選択します (図 1)。

B) 「インターネット アカウント」ウィンドウが開きますので、[メール]タブを選択し設定を選択のうえ [プロパティ] ボタンを押してください (図 2)。

C) 「プロパティ」ウィンドウが表示されますので、「サーバー」タブを選択してください。

送信メール(SMTP)に以下を入力してください。

「契約内容の確認」をご参照ください。

amail.ztv.ne.jp もしくは
amail.z□.ztv.ne.jp (□には適合する 1 字)

送信メールサーバーの[このサーバーは認証が必要]にチェックを入れ、[設定]を選択してください (図 3)。

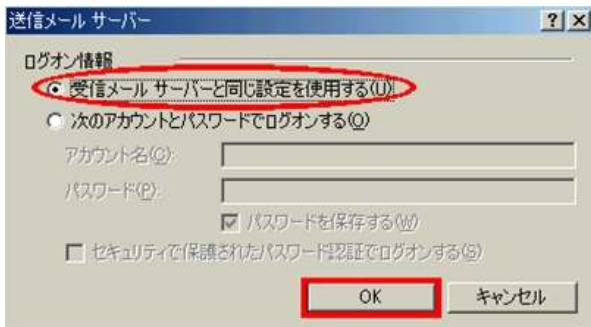


図 4 送信メール サーバー

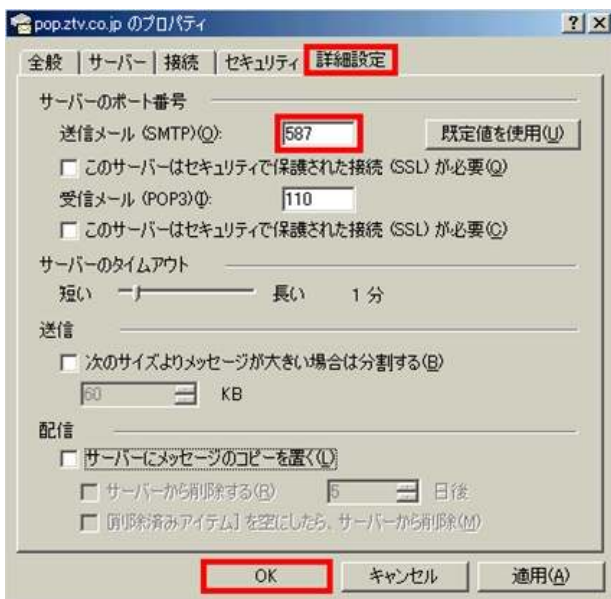


図 5 プロパティ (詳細設定)

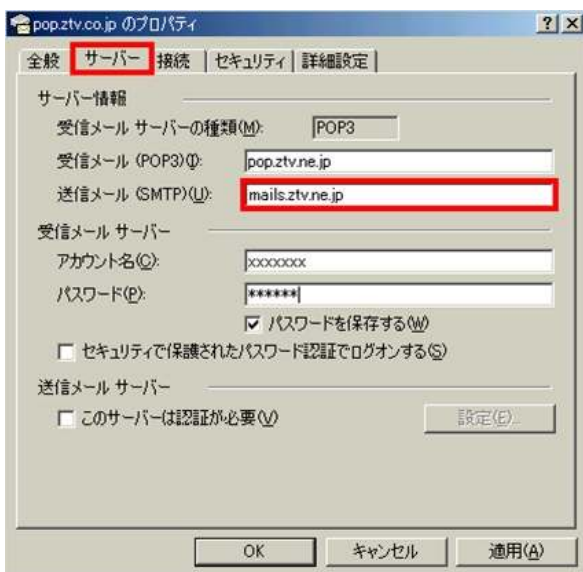


図 6 プロパティ (サーバー)

D) 「受信メールサーバーと同じ設定を使用する」にチェックが入っているのを確認します (図 4)。チェックが入っていない場合は、選択してチェックの入った状態にします。

「OK」ボタンを押してウインドウを閉じます。

E) プロパティの画面で、「詳細設定」タブを選択します。「送信メール(SMTP)」に「587」を入力します。

設定後、「OK」のボタンを押してウインドウを閉じます。

以上で設定は完了です。

②POP before SMTP の場合

A) ①SMTP-AUTH と同様の手順で、プロパティウインドウを開き、「サーバー」タブを選択します。

B) 送信メール(SMTP)を以下のように設定します。

「契約内容の確認」をご参照ください。

mails.ztv.ne.jp もしくは

mails.z□.ztv.ne.jp (□には適合する 1 字)

以上で設定は完了です

その他の設定

①メールアドレスとホームページアドレスの変更、及び変更内容の確認方法

弊社のメールサービスは、メールアドレスを自動で割り当てる形式になっております。アドレスの変更は、弊社のホームページから 1度だけ 行うことができます。

また、ホームページアドレスも、変更後のメールアドレスの「@」より前の部分を用いた、わかりやすいものに変更可能です。

アドレスの変更及び変更内容の確認ページは、以下の通りです。(弊社のホームページからリンクも張られております。)

ホームページ (Web お客様受付システム)
<https://support.ztv.ne.jp/ztvweb/>

以上のアドレスからログインして設定ページに進み、設定方法や注意書きを一読の上ご利用ください。

②メールパスワードの変更方法

お客様のメールアドレスの「パスワード」は、弊社のホームページ上で何度でも変更する事が出来ます。

アドレスは、以下の通りです。(弊社のホームページからリンクも張られております。)

ホームページ (Web お客様受付システム)
<https://support.ztv.ne.jp/ztvweb/>

以上のアドレスからログインして設定ページに進み、設定方法や注意書きを一読の上ご利用ください。

なお、変更後のパスワードを忘れてしまいますと、メールの再設定を行う際に、設定を行うことができませんので、十分にご注意ください。

③Z-LAN ワープ(メール転送)の方法

弊社のホームページ上では、「Z-LAN ワープ」と呼ばれるメール転送サービスの設定ができます。メール転送サービスとは、お客様が弊社で契約して頂いているメールアドレスに対して送られてきたメールを、Z-LAN の別のメールアドレスや、他のプロバイダで契約されているメールアドレスに対して、転送するものです。

アドレスは、以下の通りです。(弊社のホームページからリンクも張られております。)

ホームページ (Web お客様受付システム)
<https://support.ztv.ne.jp/ztvweb/>

以上のアドレスからログインして設定ページに進み、設定方法や注意書きを一読の上ご利用ください。

④迷惑メール対策の申し込み方法(無料)

迷惑メールをサーバ側で自動判定し、件名に [SPAM] というラベルを付与します。弊社ホームページよりお申し込みしていただくことができます。

ホームページ
<http://www.ztv.co.jp/>
「サポート」→「その他のサービス」へお進みください。

⑤WEB メールの利用方法

ブラウザを使ってメールの送受信ができます。外出先でもメールのご利用が可能です。

ホームページ
<http://www.ztv.co.jp/>
ログイン画面は、「サポート」→「その他のサービス」へお進みください。
操作マニュアルは、「インターネット」→「設定マニュアル」へお進みください。

Q & A

Q. LANボードの設定が難しいのですが、教えて頂けないですか。

A. LANボード(カード)の設定、及び本書の設定については、業者が直接設定に伺う、有料「サポートサービス」がございます。弊社ホームページに一覧がございますので、直接連絡をお取りください。

ホームページ

<http://www.ztv.co.jp/>

「サポート」→「サポート業者一覧」へお進みください。

また、本書の設定での疑問点や、上手く設定できないような部分については、弊社「お客様センター」で受け付けておりますので、お気軽にご連絡ください。

Q. このマニュアル以外のブラウザ・メールソフト・OSの設定について教えてください。

A. 弊社ホームページでマニュアルをご覧頂くことができます。以下からお選びください。

ホームページ

<http://www.ztv.co.jp/>

「インターネット」→「設定マニュアル」へお進みください。

なお、これら以外のソフトでの設定につきましては、そのソフトのヘルプ(マニュアル)をご覧になるか、直接ソフトの製造元へお問合せ頂きます様、お願い致します。

Q. 設定は間違っていないと思うのですが、インターネットに接続できません。

A. ケーブルモデムが停止している場合があります。一度、電源を入れ直し、しばらくしてから(1分程度で認識します)パソコンを起動してください。「ゲートウェイ」の部分に数字が入っていれば正常です。

もし接続できなければ、弊社「お客様センター」まで、お気軽にご連絡ください。

Q. IPアドレスを確認すると、デフォルトゲートウェイ等は正常に表示されますが、インターネットに接続できません。

A. 「ネットワークの設定」の②ネットワークの設定のB(図7)の画面で、[ブリッジ接続]という項目が無いかどうか確認してください。もしある場合は、[ネットワーク接続の管理]からこれを削除してください。

Q. メールアドレスを追加したいのですが。

A. 弊社ホームページでお申込みして頂くことができます。以下からお進みください。

ホームページ(Webお客様受付システム)

<https://support.ztv.ne.jp/ztvweb/>

Q. メールアカウント・パスワードを忘れてしまいました。

A. 弊社までお問合せください。アカウント・パスワードが記載された『契約内容確認書』をご契約の住所へ郵送にて発行させていただきます。

なお、恐れ入りますが個人情報保護の関係上、お電話・メール・FAX等でパスワードをお伝えすることは致しかねますので、ご了承ください。

Q. その他のことについて知りたい。

A. 弊社ホームページのQ&Aをご覧ください。以下から選択してください。

ホームページ

<http://www.ztv.co.jp/>

「サポート」→「Z-LAN Q&A」へお進みください。


Z-LANサポート体制

- Z-LANインターネット接続サービスのサポート内容および体制は下記のとおりとなっております。
- 下記のサポート内容以外の各種ソフトウェアの設定や使用方法および周辺機器の導入方法等については、弊社ではお答え致しかねますので、メーカーやパソコン販売店等にお問い合わせください。
- なお、イーサネットボード(カード)の設定、TCP/IPの設定等に関しましては、弊社より業者をご紹介させていただくことができますが、その場合実費が必要となります。
- サポート内容
 1. Z-LANインターネット接続サービスのサービス内容についてお客さまのご契約内容に関するお問い合わせ
 2. ご契約内容の変更等
 3. 通信対応工事に関するお問い合わせ
 4. ケーブルモデムのトラブル
 5. 弊社設備のトラブル

(注)

イーサネットボード(カード)の導入、TCP/IPの設定等、お客さまのコンピュータに関する内容については、弊社ではサポート致しかねますのでご了承ください。

.....
お問い合わせ先：
ZTV お客様センター

 **0120-222-505**
フリーコール

 **株式会社 ZTV**

E-mail: webmaster@ztv.co.jp

<http://www.ztv.co.jp/>