

Z-LAN 設定マニュアル

メールの設定(Outlook Express, MacOS)編



 株式会社 **ZTV**

平成 21 年 11 月 20 日版

Z - L A Nの世界へようこそ

- 世界中に張り巡らされたコンピュータネットワーク「インターネット」のインターネット接続サービス「Z-LAN」は、皆様にご利用頂いておりますケーブルテレビの回線を使用して、このインターネットに快適・快速に接続することができます。
- Z-LANへの接続形態
「Z-LAN」では、お客様のコンピュータを「ZTV」のネットワークにイーサネットLAN方式で接続します。つまり、ZTVネットワークという1つの大きなLAN(=Local Area Network)にお客様のコンピュータを接続するようなイメージです。
- 必要なハード
 1. コンピュータ (TCP/IP 通信ができるコンピュータ)
Windows : PC-98、AT 互換機 (Windows95、98、Me、NT、2000、XP、Vista、7)
Macintosh : MacOS8 以上が稼働可能なもの。
 2. イーサネット・アダプター・ボード(カード) < LANボード(カード) >
コンピュータをイーサネットLANに接続するためのアダプターボード(カード)。
接続インタフェースが ISO8802-3(IEEE802.3)準拠の 10BASE-T 用、100BASE-TX 用または 1000BASE-T でコネクタ形状が RJ45 のものを準備してください。
(注) イーサネットボード(カード)を使用するためにはコンピュータ側での設定が必要となります。詳しくは、メーカー・販売店等にお問い合わせください。

目 次

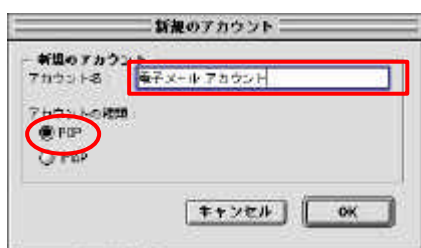
メールの設定.....	2
Outlook Express の起動.....	2
Outlook Express4.5 の設定.....	2
Outlook Express5 の設定.....	4
メールアカウント(複数)の設定.....	6
その他の設定.....	8
Q&A.....	9

メールの設定(Outlook Express MacOS 編)

メールアドレスを取得されていない場合、弊社のホームページ「Web お客様受付システム」(<https://support.ztv.ne.jp/ztvweb/>)から申請してください。【契約内容の確認】をご参照のうえ、以下の方法で設定を行ってください。

Outlook Express の起動

- A) 「ハードディスク」アイコンを開け、「インターネット」アイコンの中にある「Outlook Express」を開きます。
- B) 「Outlook Express」起動後は、以下の説明に従って設定を行ってください。
- C) ただし、「Outlook Express」は、そのバージョンによって設定方法が異なります。「Outlook Express」ウィンドウ上部の、「ヘルプ」欄から「バージョン情報」を選択し、そのバージョンを確認してから設定作業を行ってください。(本説明書は、バージョン4.5と5に対応していません。)

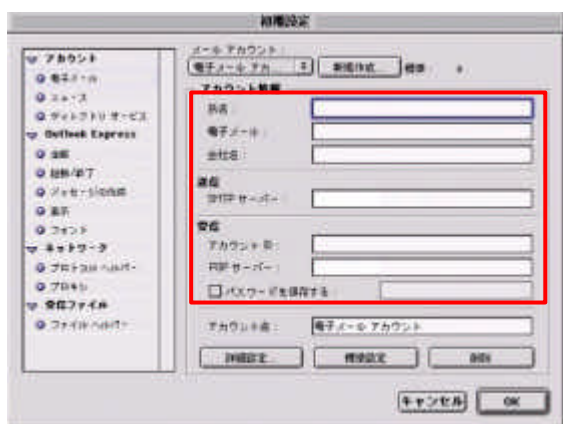


(1)
「アカウント名」に記入するものは、お客様個人のメール設定であることを識別する為に必要となりますので、「アカウント」以外にも、「お客様のお名前」、「企業名」などでも結構です。

(2)
「新規のアカウント」ウィンドウが表示されなかった場合は、次のC)項目のウィンドウの「新規作成」ボタンを押すことで、「新規のアカウント」ウィンドウが表示されます。

Outlook Express 4.5 の設定

- A) Outlook 起動後、メニューバーより「編集」「初期設定」を選択してください。
- B) 「新規のアカウント」ウィンドウが表示されますので、「アカウント名」には、「契約内容の確認」をご確認の上、「アカウント」を入力してください。(1)
- C) 「アカウントの種類」は「POP」を選択してください。(2)
- D) 「初期設定」のウィンドウが表示されますので、「契約内容の確認」をご確認の上、画面の指示に従い、入力を行います。



(3)

- ・ アドレスは、小文字・半角・英数字で入力してください。かな文字や全角の状態になっている場合は、キーボードの「Command」キーを押しながら「スペース」キーを押してください。

(4)

- ・ メールアドレスを変更されたお客様は、新しいメールアドレスを入力してください。ただし、「アカウント」の設定については、取得時のものをご使用ください。



E) 「アカウント情報」の入力

【氏名】

「お客様のお名前」

(メールを出したときに、相手側に届く名前になります。英字でも、かな文字でも結構です。)

【電子メール】(3)(4)

お客様の「メールアドレス」

(例) ztv@ztv.ne.jp

ztv@za.ztv.ne.jp

【会社名】

「会社名」(空欄でも結構です。)

F) 「送信」の入力

【SMTPサーバー】(3)

弊社から発行した「契約内容の確認」をご参照ください。必要に応じて設定を選択してください。

[通常の場合]

mail.ztv.ne.jp もしくは

mail.z .ztv.ne.jp(には適合する 1 字)

[POP before SMTP をご利用の場合]

(Z T V のネットワーク以外[他のプロバイダなど]から、弊社メール送信サーバ[SMTP サーバ]を利用してメールを送信できるようになります)

mails.ztv.ne.jp もしくは

mails.z .ztv.ne.jp(には適合する 1 字)

G) 「受信」の入力

【アカウントID】(3)(4)

お客様の「メールアカウント」

【POPサーバー】(3)

弊社から発行した「契約内容の確認」をご参照ください。

pop.ztv.ne.jp もしくは

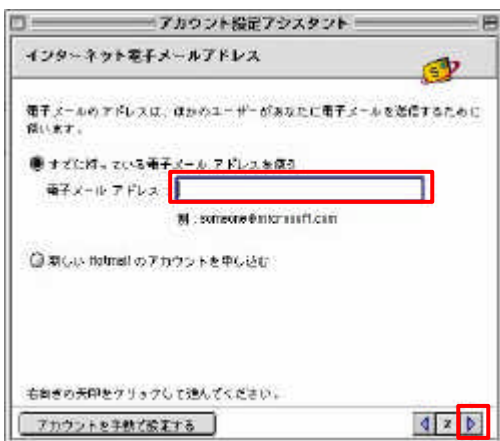
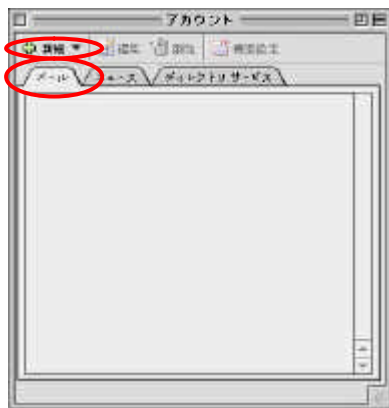
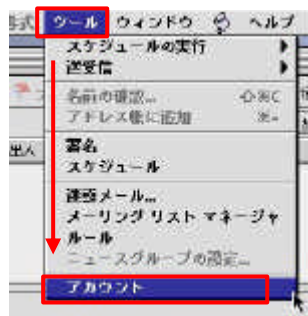
pop.z .ztv.ne.jp (には適合する 1 字)

【パスワードを保存する】(4)

右の空欄に「パスワード」を入力してください。

(チェックボックスにチェックすることで、メールの送受信毎にパスワードを入力する手間をなくすことができます。)

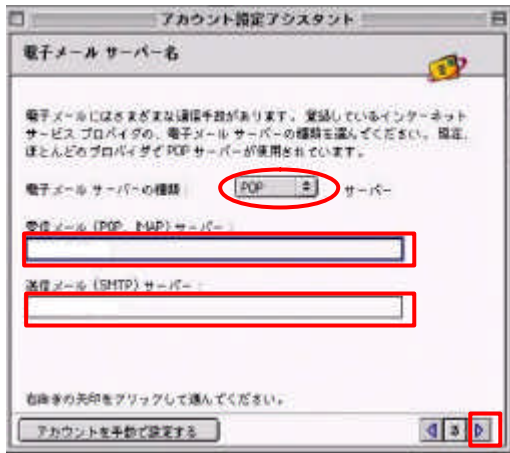
H) 「アカウント名」を変更する必要はありません。



Outlook Express 5 の設定

- A) Outlook Express 起動後、メニューバーより「ツール」「アカウント」を選択してください。
- B) 「アカウント」ウィンドウの「メール」タブを選択し、上部の「新規」を選択してください。
- C) 「アカウント設定アシスタント」のウィンドウが表示されますので、画面の指示に従い、入力を行います。
- D) 「あなたの名前」の入力画面が表示されます。
「表示名」に「お客様の名前」を入力してください。(メールを出したときに、相手側に届く名前になります。英字でも、かな文字でも結構です。)
- E) 入力が終わったら、右下の「1」の隣の「▶」ボタンを押してください。
- F) 「インターネット電子メールアドレス」の入力画面が表示されます。
- G) 「電子メールアドレス」には、弊社から発行した「契約内容の確認」をご確認の上、「メールアドレス」を入力してください。(5)(6)
例) ztv@ztv.ne.jp
ztv@za.ztv.ne.jp

入力が終わったら、右下の「2」の隣の「▶」ボタンを押してください。



- H) 「電子メールサーバー名」の入力画面が表示されます。弊社から発行した「契約内容の確認」をご確認の上、以下の項目を入力してください。
(5)

【受信メールサーバーの種類】

「POP」

【受信メール (POP, IMAP) サーバー】

pop.ztv.ne.jp もしくは

pop.z .ztv.ne.jp (には適合する 1 字)

【送信メール (SMTP) サーバーの種類】

弊社から発行した「契約内容の確認」をご参照ください。必要に応じて設定を選択してください。

[通常の場合]

mail.ztv.ne.jp もしくは

mail.z .ztv.ne.jp (には適合する 1 字)

[POP before SMTP をご利用の場合]

(Z T V のネットワーク以外 [他のプロバイダなど] から、弊社メール送信サーバ [SMTP サーバ] を利用してメールを送信できるようになります)

mails.ztv.ne.jp もしくは

mails.z .ztv.ne.jp (には適合する 1 字)

- I) 入力が終わったら、右下の「3」の隣の「▶」ボタンを押してください。

- J) [インターネットメールログオン]の入力画面が表示されます。弊社から発行した「契約内容の確認」をご確認の上、以下の項目を入力してください。(5)

【アカウント】(6)

お客様の「メールアカウント」

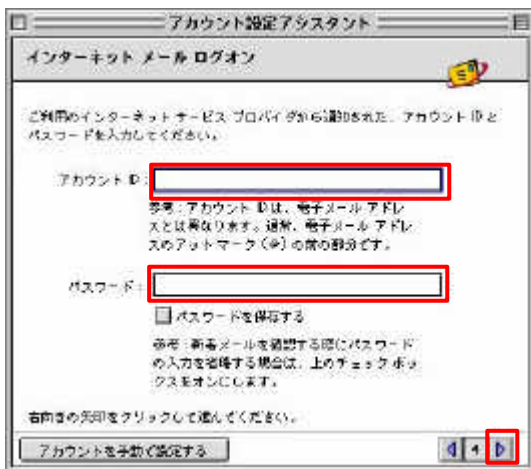
【パスワード】

お客様の「メールパスワード」

(「パスワードを保存する」にチェックすることで、メールの送受信毎にパスワードを入力する手間をなくすることができます。)

- K) 入力が終わったら、右下の「4」の隣の「▶」ボタンを押してください。

- L) 次の画面で「完了」のボタンを押せば、メールの設定は終了となります。

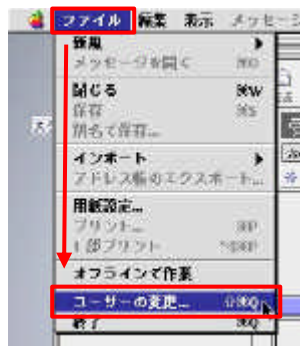


- (5)
前項 3 と同様に、半角英数字で入力してください。

- (6)
前項 4 と同様に、メールアドレスを変更されたお客様は、新しいメールアドレスを入力してください。ただし、「アカウント」の設定については、取得時のものをご使用ください。

メールアカウント（複数）の設定

追加のメールアドレスを弊社のホームページ「Web お客様受付システム (<https://support.ztv.ne.jp/ztvweb/>)」から申請してください。新しいメールアドレスの【契約内容の確認】をご参照のうえ、以下の方法で設定を行ってください。（ 7 ）



A) Outlook Express を起動し、メニューバーより、「ファイル」「ユーザー」「ユーザーの変更」を選択してください。

B) 左図のウィンドウが表示されますので、「はい」を選択してください。

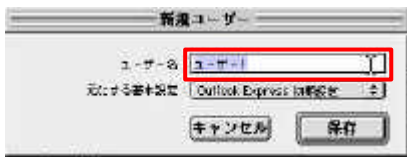


C) 左図のウィンドウが表示されます。「削除済みアイテム」フォルダのメッセージとサブフォルダを削除して良ければ「はい」を選択してください。（通常は「いいえ」を選択してください。）



（ 7 ）

基本的に、1つのメールソフトに対して、1つのメールアカウントしか設定できない為、追加のアカウントに関しては、別のメールソフトを使用して、設定を行ってください。ただし、Outlook のバージョンが「4.5」「5」以上であれば、以下の方法で設定が可能です。



D) 「**ユーザーの選択**」ウィンドウが表示されます。追加で取得したメールアドレスを設定する場合は、「**新規ユーザー**」を選択してください。

E) 「**新規ユーザー**」ウィンドウが表示されますので、「**ユーザー名**」欄に好きな名前を記入してください。

F) 「**元にする基本設定**」欄の設定を行ってください。（「**Outlook Express 初期設定**」と「**メインユーザ**」から、どちらかを選択）

G) 設定はこれで終了です。

H) 上記の「**ユーザー選択**」ウィンドウから、新しく作成したユーザー名を選択し「**OK**」を押せば、新たに Outlook Express が起動してきます。

I) 設定は、「**メール(Outlook Express) の設定**」を参照してください。

その他の設定

メールアドレスとホームページアドレスの変更、及び変更内容の確認方法

弊社のメールサービスは、メールアドレスを自動で割り当てる形式になっております。アドレスの変更は、弊社のホームページから 1度だけ 行うことができます。

また、ホームページアドレスも、変更後のメールアドレスの「@」より前の部分を用いた、わかりやすいものに変更可能です。

アドレスの変更及び変更内容の確認ページは、以下の通りです。(弊社のホームページからリンクも張られております。)

ホームページ (Web お客様受付システム)
<https://support.ztv.ne.jp/ztvweb/>

以上のアドレスからログインして設定ページに進み、設定方法や注意書きを一読の上ご利用ください。

メールアドレスの変更方法

お客様のメールアドレスの「パスワード」は、弊社のホームページ上で何度でも変更する事が出来ます。

アドレスは、以下の通りです。(弊社のホームページからリンクも張られております。)

ホームページ (Web お客様受付システム)
<https://support.ztv.ne.jp/ztvweb/>

以上のアドレスからログインして設定ページに進み、設定方法や注意書きを一読の上ご利用ください。

なお、変更後のパスワードを忘れてしまいますと、メールの再設定を行う際に、設定を行うことができませんので、十分にご注意ください。

Z-LAN ワープ (メール転送) の方法

弊社のホームページ上では、「Z-LAN ワープ」と呼ばれるメール転送サービスの設定ができます。メール転送サービスとは、お客様が弊社で契約して頂いているメールアドレスに対して送られてきたメールを、Z-LAN の別のメールアドレスや、他のプロバイダで契約されているメールアドレスに対して、転送するものです。

アドレスは、以下の通りです。(弊社のホームページからリンクも張られております。)

ホームページ (Web お客様受付システム)
<https://support.ztv.ne.jp/ztvweb/>

以上のアドレスからログインして設定ページに進み、設定方法や注意書きを一読の上ご利用ください。

迷惑メール対策の申し込み方法 (無料)

迷惑メールをサーバ側で自動判定し、件名に [SPAM] というラベルを付与します。弊社ホームページよりお申し込みしていただくことができます。

ホームページ
<http://www.ztv.co.jp/>
「サポート」 「その他のサービス」へお進みください。

WEB メール の 利用 方法

ブラウザを使ってメールの送受信ができます。外出先でもメールのご利用が可能です。

ホームページ
<http://www.ztv.co.jp/>
ログイン画面は、「サポート」 「その他のサービス」へお進みください。
操作マニュアルは、「インターネット」 「設定マニュアル」へお進みください。

Q & A

Q₁ LANボードの設定が難しいのですが、教えて頂けないですか。

A₁ LANボード(カード)の設定、及び本書の設定については、業者が直接設定に伺う、有料「サポートサービス」がございます。弊社ホームページに一覧がございますので、直接連絡をお取りください。

ホームページ

<http://www.ztv.co.jp/>

「サポート」 「サポート業者一覧」へお進みください。

また、本書の設定での疑問点や、上手く設定できないような部分については、弊社「お客様センター」で受け付けておりますので、お気軽にご連絡ください。

Q₁ このマニュアル以外のブラウザ・メールソフト・OSの設定について教えてください。

A₁ 弊社ホームページでマニュアルをご覧頂くことができます。以下からお選びください。

ホームページ

<http://www.ztv.co.jp/>

「インターネット」 「設定マニュアル」へお進みください。

なお、これら以外のソフトでの設定につきましては、そのソフトのヘルプ(マニュアル)をご覧になるか、直接ソフトの製造元へお問合せ頂きます様、お願い致します。

Q₁ 設定は間違っていないと思うのですが、インターネットに接続できません。

A₁ ケーブルモデムが停止している場合があります。一度、電源を入れなおし、しばらくしてから(1分程度で認識)パソコンを起動してください。大半はこの作業で接続可能となります。

ただし一部のお客様では、その回数が多い場合があります。これにつきましては、アップルコンピュータからも「一部のマッキントッシュにおいては繋がりにくい場合があります」との

発表があり、対策としては「パソコンを再起動して、接続しなおしてください」という回答を頂いておりますので、ご理解頂きますようお願い致します。

もし接続がうまくいかない場合や、突然接続が不安定になった場合は、以下の処理を行って下さい。

TCP/IP ウィンドウが表示された状態で、画面上部「編集」から「利用者モード」を選び、項目内から「詳しい情報も指定」を指定します。その後、TCP/IP ウィンドウの右下に「オプション」の項目が表示されますので、これを選択後に「必要なときにのみロード」のチェックをはずしてください。

またこの障害に関する詳細につきましては、アップルコンピュータのホームページで確認して頂きますようお願い致します。

Q₁ メールアドレスを追加したいのですが。

A₁ 弊社ホームページでお申込みして頂くことができます。以下からお進みください。

ホームページ(Webお客様受付システム)

<https://support.ztv.ne.jp/ztvweb/>

Q₁ メールアカウント・パスワードを忘れてしまいました。

A₁ 弊社までお問合せください。アカウント・パスワードが記載された『契約内容確認書』をご契約の住所へ郵送にて発行させていただきます。

なお、恐れ入りますが個人情報保護の関係上、お電話・メール・FAX等でパスワードをお伝えすることは致しかねますので、ご了承ください。

Q₁ その他のことについて知りたい。

A₁ 弊社ホームページのQ & Aをご覧ください。以下から選択してください。

ホームページ

<http://www.ztv.co.jp/>

「サポート」 「Z-LAN Q&A」へお進みください。


Z - L A Nサポート体制

- Z - L A Nインターネット接続サービスのサポート内容および体制は下記のとおりとなっております。
- 下記のサポート内容以外の各種ソフトウェアの設定や使用方法および周辺機器の導入方法等については、弊社ではお答え致しかねますので、メーカーやパソコン販売店等にお問い合わせください。
- なお、イーサネットボード(カード)の設定、TCP/IP の設定等に関しましては、弊社より業者をご紹介させていただくことができますが、その場合実費が必要となります。
- サポート内容
 1. Z - L A Nインターネット接続サービスのサービス内容についてお客さまのご契約内容に関するお問い合わせ
 2. ご契約内容の変更等
 3. 通信対応工事に関するお問い合わせ
 4. ケーブルモデムのトラブル
 5. 弊社設備のトラブル

(注)

イーサネットボード(カード)の導入、TCP/IP の設定等、お客さまのコンピュータに関する内容については、弊社ではサポート致しかねますのでご了承ください。

.....
お問い合わせ先：
ZTV お客様センター

 0120 - 222 - 505
フリーコール

 株式会社 **ZTV**

E-mail: webmaster@ztv.co.jp

<http://www.ztv.co.jp/>